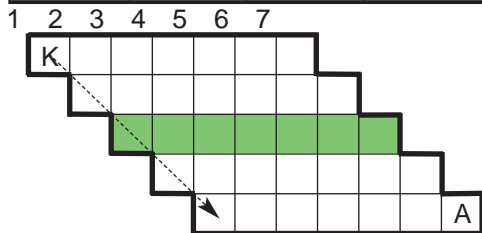
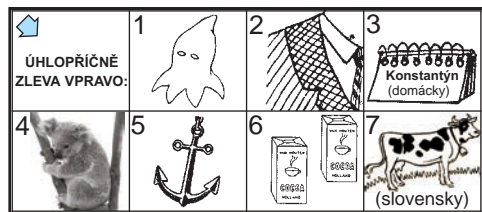


74 Směr vpisování - úhlopříčný

Směr vpisování (článek 10) má nespočet možností. V podstatě vše vychází ze zvoleného druhu políčka (článek 11), které tvoří pak sítku a následně celý obrazec. Pojem „úhlopříčný směr vpisování“ svazová norma vlastně nezná, i když byla taková úloha již otištěna (HaK 1957 - viz pdf 56/1), podobně nevyužívá směr vpisování „lomeně“ aj. Tehdy byl použitý úhlopříčný směr označen jako směr „šikmý“, i když Lojza Nolč od roku 1953 sestavoval křížovky do čtyřúhelníkové sítky pootočené o 45° - pojmenovány byly tyto úlohy jako „šikminky“, později šikmé křížovky. Charakteristické pro úlohy využívající úhlopříčný směr vpisování je, že jako rozdělovací značka se používá rozdělovací bod (tečka), a to v případě více výrazů v témže sloupci - pdf 1/7; 29/2; 61/3. Úhlopříčný směr se uplatňuje především v klasické

čtyřúhelníkové sítky (čtverečkový papír, pdf 74/1 až 3; 70/1 - sítká pootočená o 45°). V každém obrazci (obsahující obecný čtyřúhelník) lze využít úhlopříčný směr; v úloze 4 jsou to políčka kosodélníková. V pdf 19/1 lze jeden obloukovitý směr nahradit (úhlopříčně ke středu - celkem 72 třípísmenných výrazů, obrazec by pak měl jiné očíslování). Jak ukazují příklady úloh na mém webu, lze kombinovat jak v rámci směrů vpisování, tak i s ostatními křížovkovými prvky. Úloha 1 znázorňuje jen jinou grafickou podobu „klasické“ doplňovačky - jedná se například o úlohu v pdf 7/1 aj. Některé úlohy na této straně mají premiéru. Použitý směr vpisování je základem pro pojmenování odstavce legendy.

Největší zabíják oceánů PĚTIPÍSMENNÁ DOPLŇOVAČKA (1)



Rěšení: Kuka, křopa, kosta, koala, kotva, ka-kaa, krava - kosatka.

Akvarijní rybka PÍSMENNÁ KŘÍŽOVKA (4)

VODOROVNĚ VLNKOVITĚ: 1. Heslo křížovky. - 3. Elán. - 6. Sídlo v Portugalsku.

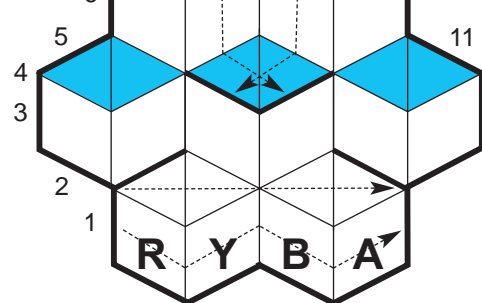


VODOROVNĚ ÚHLOPŘÍČNĚ: 2. Pochoutka ze zabijačky. - 4. Tajenka. - 7. Pouzdro na šípky.

SESTUPNĚ VPRAVO: 5. Slovenské přirovnání; SPZ Ostravy. - 8. Stříbrná evropská mince; domácí Klára. - 9. Postrašit.

SESTUPNĚ VLEVO: 9. Mužské jméno. - 10. Vydra (odborně); oranžité (řídce). - 11. Severské mužské jméno; otrok.

Pomůcka: 6. Alte. - 11. Ake.



Rěšení: Sestupně vpravo - Ako, OVI, tolar, Lara; vlekat - Sestupně vlevo - Otakar; Lutra, Zvor; Ake, rab - akarka. (Srovnaj s pdf 46/4.)

Využitím dvojnásobných políček přejde doplňovačka (úloha 2) na křížovku (úloha 3). V obou úlohách je využitý pouze úhlopříčný směr vpisování.

V křížovce 4 jsou čtyři směry vpisování - dva vodorovné a dva sestupné. Jedná se o polomozaikovou úlohu, protože ve směru vodorovně úhlopříčně jsou kosodélníková políčka rozdělena mozaikovou linkou. Čtení písmen v těchto dvojnásobných políčkách se v jednotlivých „sestupných“ směrech liší.

V trojúhelníkové sítky (úlohy 5 a 6) je vhodnější pojmenování svisle místo svisle úhlopříčně, i když dva trojúhelníky tvoří kosodélník a jejich společnou stranu lze považovat za mozaikovou linku (podobně úloha 4).

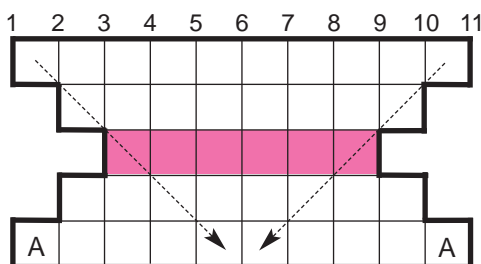
V úloze 7 je ve svislém směru jen tajenka.

Stromový hlodavec schopný letu PĚTIPÍSMENNÁ DOPLŇOVAČKA (2)

ÚHLOPŘÍČNĚ ZLEVA VPRAVO: 1. Zjednaný potlesk. - 2. Škraboška. - 3. Slovensky „liána“. - 4. Potulný loupežník. - 5. Naše metro-pole. - 6. Dětská hračka.

ÚHLOPŘÍČNĚ ZPRAVA VLEVO: 6. Klavíry. - 7. Polotuhá hmota. - 8. Psí plemeno. - 9. Krupěj. - 10. Vyzvánění za zemřelého. - 11. Cipískova maminka.

Pomůcka: 1. Klaka.



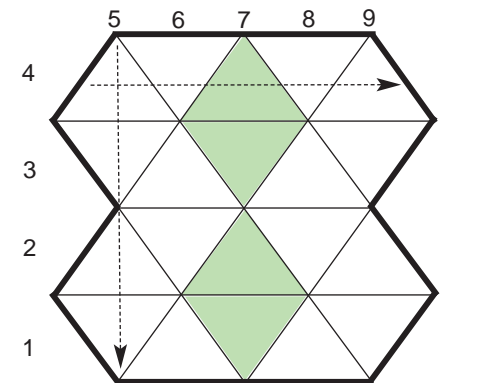
Rěšení: Zleva - Klaka, maska, liána, lapka, kapa, hrana, Manka, sapan. Zprava - Piana, pasta, braka, Praha, panna. - Zprava - Piana, pasta, braka, kapka, hrana, Manka, sapan.

Noční hlodavec o velikosti morčete PÍSMENNÁ KŘÍŽOVKA (5)

VODOROVNĚ: 1. Láhevnikovitá rostlina rodu Annona. - 2. Vykládací karty (78 karet s 22 obrazovými symboly). - 3. Jméno spisovatele Jiráskova. - 4. Místa věčných trestů (v posmrtném životě).

SVISLE: 5. Spodní část zubu ozubeného kola. - 6. Značka lyží vyráběná ve Slovinsku. - 7. Tajenka. - 8. Lev společnosti (zastarale). - 9. Jméno psí feny.

Pomůcka: 2. Tarot.



Rěšení: Vodorovně - Anona, tarot, Alois, pekla - koro.

Cizokrajný hlodavec (Grammomys dolichurus) PÍSMENNÁ KŘÍŽOVKA (7)

ZLEVA VPRAVO: 1. Mezinárodní kód letiště Nassau (Bahamy). - 2. Prezidentská republika v rovníkové Africe. - 3. Přístroj ke zkoušce, měření sluchu. - 4. Nářečně „nu“.

ZPRAVA VLEVO: 3. Myrtovitá rostlina rodu Acca. - 4. Trvale obydlená a člověkem využívaná část Země. - 5. Číslo, jehož logaritmus se hledá. - 6. Tvrdý špičatý výrůstek na některých rostlinách.

Pomůcka: 5. Numerus.

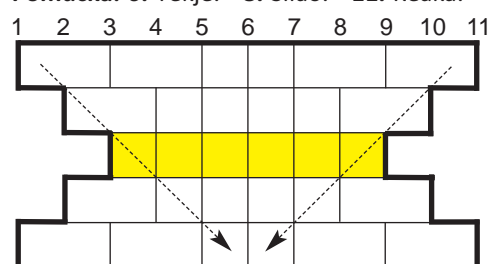


Šedohnědý bahňák s dlouhým zobákem PĚTIPÍSMENNÁ KŘÍŽOVKA (3)

ÚHLOPŘÍČNĚ ZLEVA VPRAVO: 1. Jméno skladatele Nedbala. - 2. Persona. - 3. Kořenová zelenina. - 4. Skřípec. - 5. Cihla (nářečně). - 6. Slovensky „skála“.

ÚHLOPŘÍČNĚ ZPRAVA VLEVO: 6. Muslimský klášter. - 7. Přivlastňovací zájmeno. - 8. Sídlo v Mexiku. - 9. Skotský zámek. - 10. Náš triatlonista (Karol). - 11. Kamerunský kmen.

Pomůcka: 6. Tekje. - 8. Silao. - 11. Keaka.



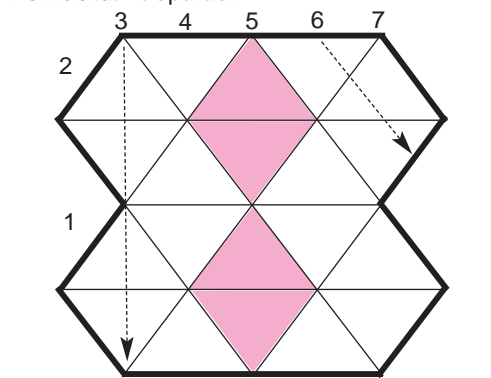
Rěšení: Zleva - Oskar, osoba, celer, cvikr, tři, hla, skála. - Zprava - Tekje, Silao, Ski-bo, keher, Keaka - kolíha.

Hlodavec, kterého popsal Carl Linné v roce 1766 PÍSMENNÁ KŘÍŽOVKA (6)

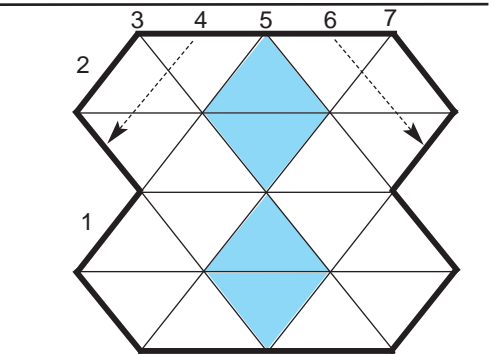
ZLEVA VPRAVO: 1. Domácky Silvestr. - 2. Kozinův odpurce. - 4. Ptáci z čeledi turakovitých. - 6. Nářečně „inu“.

SVISLE: 3. Největší zástupci čeledi jelenovitých. - 4. Trstnatá tráva se štetinovitými listy. - 5. Tajenka. - 6. Stát jako subjekt majetkových práv. - 7. Části dnů.

Pomůcka: 4. Sparáci.



Rěšení: Svisle - Losl, smil, paka, erár, noci.



Rěšení: Zleva - NAS, Kamerun, akumetr, enu - kuru.