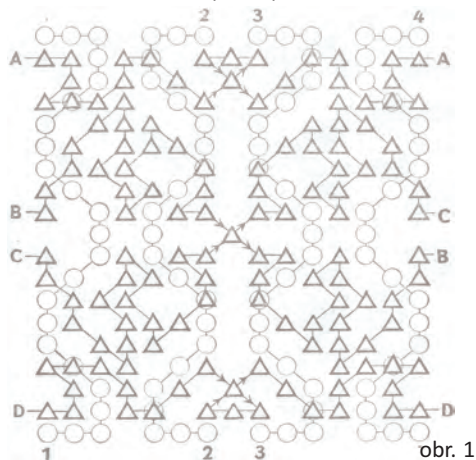


34 Historie ornamentovky

Ornamentovce je věnován článek 33, třídění křížkových úloh pak článek 42. Tato úloha má nejboghatší historii a oplývá i nejvíce otázkami. Vedle klasické ornamentovky, která se dostala do svazové normy v roce 1980 (článek 33/obr. 1 a 2), bylo označováno do roku 1980 jako ornamentovka přes dvacet křížkových úloh s úplným i neúplným křížováním. Uplatněny byly různé směry vpisování (řetězovitě, mendrovitě, spirálovitě, kruhovitě, buňkovitě aj.), různá políčka (základní, mozaiková, uzlová, volná aj.) a (polo)řetězové křížování. U prvního popisu ornamentovky bylo uvedeno, že obrazec tvoří vkusný ornament - to vysvětluje tento zavedený termín. Pro tvar obrazce byla ale zvedena figurálnost.

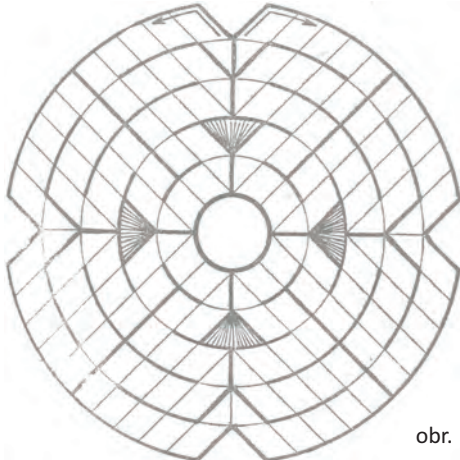
Každá křížková úloha je buď křížkovkou nebo doplňovačkou. Směry vpisování tvoří pojmenování odstavců legendy. Použitá políčka jsou zřejmá z podoby otisků obrazce. Jistou kuriozitou u ornamentovky v normě z roku 1980 je, že tuto odrůdu (ornamentovku) nelze předložit jako dokreslovku. To se přece týká všech odrůd. Novelizovaná norma z roku 1994 posunula sice vývoj trochu dopředu, ale vše je zarámováno do starého systému. Řadový luštitel totiž žádnou křížovkárkou normu nemá k dispozici - tu má jen několik stovek luštitelů. Vše řeší kombinace křížkových prvků (články 2, 34 až 38). Jak potvrzují příklady k luštění v pdf, obejde se zadání křížkových úloh bez odrůd (každá totiž potřebuje svá „pravidla“).

ORNAMENTOVKA (1959)



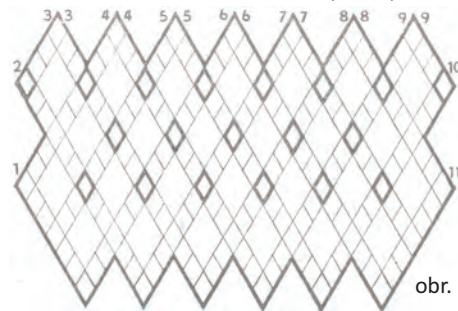
Dnes - PÍSMENNÁ DOPLŇOVAČKA
Směr vpisování - LOMENĚ TAM I ZPĚT
Úloha byla bez tajenky.
Obdoba úloh 1 a 2 z této strany.

ORNAMENTOVKA (1964)



Dnes - PÍSMENNÁ KŘÍŽOVKA
Směr vpisování - MEANDROVITĚ ZLEVA VPRAVO I ZPRAVA VLEVO.
Úloha byla bez tajenky.

ORNAMENTOVKA ŘETĚZOVÁ (1964)



Dnes - ČTYŘPÍSMENNÁ ŘETĚZOVÁ DOPLŇOVAČKA
(tajenka je jen v silně orámovaných políčkách, další uzlová políčka nejsou tudíž vyznačena).

Komentář k ornamentovce:

Obrazec klasické ornamentovky využil autor v pdf 22/1 pro křížkovku (úplné křížování je docíleno pomocí skryté tajenky).

V pdf 12/1 využívá autor obdobný obrazec (směry vpisování buňkovitě a paprskovitě - zde mají vpisované výrazy více než dva znaky a středové políčko je společné pro všech 12 výrazů).

V pdf 26 a 27/1 jsou tyto klasické obrazce ornamentovky využity pro křížkovky se střídáním písmen se slabikami, respektive se slovy.

Nejsušší poušť na Zemi

PÍSMENNÁ KŘÍŽOVKA

Číslo za legendovými výrazy značí délku vpisovaných výrazů

SPIRÁLOVITĚ DO STŘEDU I ZE STŘEDU:

Cukrovinka (8); okrasná japonská třešň (6); drobnodlažba (7); Chateaubriandova povídka (5); ukrajinský pořadatel hostiny (6); cizokrajný sudokopytník (4); horní končetina (4); běžný islámský pozdrav (5); asijská silně alkoholická lihovina vyráběná z rýže (4).

Tato úloha byla zveřejněna v HaK v roce 1957 pod názvem ORNAMENTOVKA. V této době nebyla ještě dodržována délka samohlásek a úlohy neobsahovaly tajenku. Tajenka byla zpočátku jen v klasických křížkovkách (směr vpisování vodorovně a svisle, například pdf 31/1). Návod na luštění a legenda je uvedena doslovně.

Za povšimnutí stojí v návodu oba pojmy - hláska a písmeno. Hláska je totiž článkovaný zvuk lidské řeči a písmeno je tištěný nebo psaný znak pro hlásku. Ve svazové normě (1980) byla „hláska“ nahrazena termínem „písmeno“, i když cca dalších deset let se mohli luštitelé

setkávat s nadpisy „hlásková“ křížkovka.

V současné době (skládání křížkovkové úlohy z různých křížkových prvků) má tato úloha následující podobu - viz úloha 1:

Nadpis - obsahuje druh vpisovaného znaku a typ křížování (úplné - proto je to křížovka).

Legenda - pojmenování odstavce legendy prozrazuje použitý směr vpisování (spirálovitě - do středu i ze středu jsou stejné výrazy).

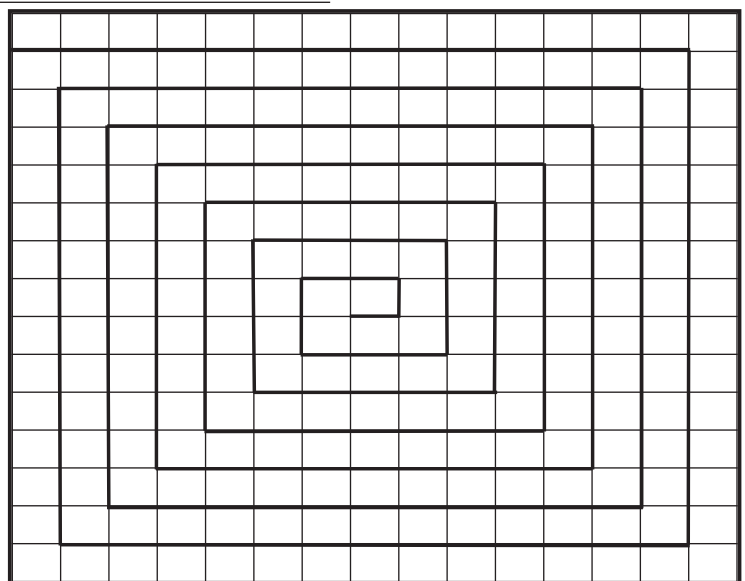
Obrazec - je doplněn šipkami (směry vpisování) a „skrytá“ tajenka je podbarvena - není umístěna v tzv. legendovaném směru).

ORNAMENTOVKA

Návod k luštění: Do každého políčka se vpisuje jedna hláska, začíná se ve čtverečku, který je v levém horním rohu a pokračuje se ve směru otáčení hodinových ručiček. Číslice za legendami k jednotlivým slovům značí počet písmen těchto slov, která nejsou navzájem spojena koncem a začátkem. Čtete-li slova od konce obráceným směrem, dostáváte tatáž slova, která se vpisují směrem původně udaným.

DOVNITŘ: Noční pták (4); pěnkavovitý pták (5); ženské jméno (7); záměrná činnost (5); slovenské zvrtné zájmeno (2); druh jižního ovoce (5); čínské stříbro (6); dravec (5); nejdelší běžecký závod (7); severský vodní pták (4); židovští duchovní (6); zář (3); krajina kolem severního pólu (7); přístroj k řízení letadel na dálku (5); údržbář (7); chemický rozbor (7); záře kolem Slunce při zatmění (6); hudebníkův list (4); trnovník (4); vysněný ráj (8); časová míra hudební (4); chlupatý kryt ssavců (4); záporná elektroda (6); pokolení (3); propagační tiskovina (5); napodobenina (6); Seveřan (3); chvosty (5); přetahovač hráčů z klubu do klubu (5); vyhynulý kočovník (4); konference (6); dávat radu (5); lepost (5); jinovatka (4); chatrné stavení (5); silný provaz (4); váha obalu (4); ocasečný obojživelník (4); japonské město (5); nákras (4); dlouhý vojenský pochod (7); kus látky (3); obložení (5); něco smyslem obráceného (4); velká místnost (3); švýcarské město (5).

ZEVNITŘ: Tytéž výrazy.



Řešení: Sova, diask, Aplotna, práce, sa, banán, alpaka, sokol, maraton, alka, rabíní, jas, arktida, radar, opravit, analyza, corona, part, akát, el-dorádo, tět, srst, katoda, rod, leták, atrapa, Nor, ocasey, lanaf, Avar, porad, radit, krásas, júnj, barák, lano, tára, tára, mlók, Osaka, plán, anabase, cár, panel, opak, sál, Davos.